



# **BURSA ULUDAĞ ÜNİVERSİTESİ**

---

**TEKNİK BİLİMLER MESLEK YÜKSEKOKULU**

**2024 YILI**

**FAALİYET RAPORU**

# İÇİNDEKİLER

<b>I. GENEL BİLGİLER .....</b>	<b>4</b>
A. MİSYON VE VİZYON .....	4
1. Misyon (Özgörev) .....	4
2. Vizyon (Uzgörü) .....	4
B. YETKİ, GÖREV VE SORUMLULUKLAR .....	4
C. BİRİME İLİŞKİN BİLGİLER .....	7
1. Fiziksel Yapı .....	7
2. Teşkilat Yapısı .....	8
3. Bilgi ve Teknoloji Kaynakları .....	10
4. İnsan Kaynakları .....	11
5. Sunulan Hizmetler .....	12
6. Yönetim ve İç Kontrol Sistemi .....	13
<b>II. AMAÇ VE HEDEFLER .....</b>	<b>14</b>
A. BİRİMİN AMAÇ VE HEDEFLERİ .....	14
<b>III. FAALİYETLERE İLİŞKİN BİLGİ VE DEĞERLENDİRMELER.....</b>	<b>15</b>
A. MALİ BİLGİLERİ .....	15
A.1. Bütçe Uygulama Sonuçları .....	<i>Hata! Yer işareti tanımlanmamış.</i>
<b>TABLO A.1.1.3 FONKSİYONEL DÜZEYDE BÜTÇE GİDERLERİ .....</b>	<b>16</b>
<b>Tablo A.1.1.4: Personel Giderleri .....</b>	<i>Hata! Yer işareti tanımlanmamış.</i>
A.2. Temel Mali Tablolara İlişkin Açıklamalar .....	19
A.3. Mali Denetim Sonuçları .....	19
B. PERFORMANS BİLGİLERİ .....	19
B.1. Faaliyet ve Proje Bilgileri .....	19
B.2 – Performans Sonuçları Tablosu .....	<i>Hata! Yer işareti tanımlanmamış.</i>
B.3 – Performans Sonuçları Tablosunun Değerlendirilmesi .....	<i>Hata! Yer işareti tanımlanmamış.</i>
B.4 – Performans Bilgi Sisteminin Değerlendirilmesi .....	<i>Hata! Yer işareti tanımlanmamış.</i>
<b>IV .KURUMSAL KABİLİYET VE KAPASİTENİN DEĞERLENDİRİLMESİ .....</b>	<b>21</b>
A-ÜSTÜNLÜKLER .....	21
B-ZAYIFLIKLAR .....	21
C-DEĞERLENDİRMELER .....	22
<b>V - ÖNERİ VE TEDBİRLER.....</b>	<b>22</b>
<b>VI – EKLER .....</b>	<b>22</b>

Bursa Uludağ Üniversitesi Teknik Bilimler Meslek Yüksekokulu kurulduğundan bu yana, üniversite-sanayi iş birlikleri sayesinde kendini yenileyen ve yeni programlarla güçlenen, alanında uzman, deneyimli ve tecrübeye sahip dinamik akademik kadrosuyla ülkemize çeşitli alanlarda nitelikli elemanlar kazandıran okullardan biri olmuştur. Türkiye'deki Meslek Yüksekokulları arasında seçkin bir yere sahip olan okulumuz tercih edilebilirlik konusunda birçok programıyla ilk 3'te yer almaya 2024 yılında da devam etmiştir. Yurtiçi ve yurtdışı tanınırlığı yüksek olan okulumuz Avrupa Birliği, TÜBİTAK, Bilimsel Araştırma projeleri (BAP) projeleri ile Bölüm/Program Atölye ve Laboratuvarlarını sürekli yenilemektedir. 2024 yılı içerisinde de iki farklı alanda günümüz teknolojilerini içeren atölye kurulması sağlanmıştır. Sektör ile yapılan protokollerle mesleki eğitimdeki öğrencilerin mesleki gelişimlerine katkı sağlanmakta ve istihdam olanakları artırılmaktadır. Mezunlarımızın iş dünyası tarafından aranılan elemanlar olması ve Dikey Geçiş Sınav sonucundaki başarımız eğitim-öğretim kalitemizin bir göstergesidir. Üniversite sanayi iş birliği çerçevesinde düzenlediğimiz kurs ve sertifika programları ile farklı sektörlere yetişmiş mesleki eleman desteğimiz yadsınamaz.

Yüksekokulumuzda; kaliteli bir kariyerle iş hayatına atılmak isteyen öğrenciler için en iyi olanakları sunmaktayız. Ülkemiz ve öğrencilerimiz için; iyi bir geleceğin ancak iyi imkânlarla sunulmuş teknolojik, modern ve profesyonel bir eğitimle olacağına inanmaktayız.

**Prof. Dr. Mehmet KARAHAN**

**Müdür**

## **I. GENEL BİLGİLER**

Okulumuzda, kurumun genelinde mevcut olan misyon, vizyon ve politikalarla uyumlu uygulamalar yürütülmektedir. Eğitim ve öğretim, araştırma ve geliştirme, toplumsal katkı, yönetim sistemi ve uluslararasılaşma politikaları vardır ve okulumuz kalite güvencesi politikası için sayılan özellikleri taşımaktadır

### **A. Misyon ve Vizyon**

#### ***1. Misyon (Özgörev)***

Mesleki ve teknik eğitiminin gereklerini modern teknolojiyi takip ederek, ulusal ve uluslararası kurumlarla yapılan iş birlikleri ile kendisini sürekli geliştiren, saygın bir kurum olmaktadır.

#### ***2. Vizyon (Uzörü)***

Mesleki ve teknik eğitimde Türkiye'deki Meslek Yüksekokulları arasında modern bilgi teknolojilerinin uygulandığı, mezunlarının tercih edildiği, yenilikçi ve öncü bir yüksekokul olmaktadır.

### **B. Yetki, Görev ve Sorumluluklar**

Bursa Uludağ Üniversitesi, Teknik Bilimler Meslek Yüksekokulu eğitim-öğretim faaliyetlerini aşağıda belirtilen mevzuat ve kararname çerçevesinde sürdürmektedir.

#### **İdari, Mali Mevzuat ve Kanunlar**

2547 Sayılı Yükseköğretim Kanunu 657 Sayılı Devlet Memurları Kanunu

2809 Yükseköğretim Kurumları Teşkilatı Kanunu 2914 Yüksek Öğretim Personel Kanunu

5018 Kamu Mali Yönetim ve Kontrol Kanunu

6245 Harcırah Kanunu

3843 Yükseköğretim Kurumlarında İkili Eğitim Yapılması Hakkında Kanun 4734 Kamu İhale Kanunu

5510 Sayılı SGK Kanunu

3308 Sayılı Çıracılık ve Mesleki Eğitim Kanunu

Kanun Hükmünde Kararnameler Cumhurbaşkanlığı Kararları

78 Yükseköğretim Kurumları Öğretim Elemanlarının Kadroları Hakkında K.H.K.

124 Yükseköğretim Üst Kuruluşları İle Yükseköğretim Kurumlarının İdari Teşkilatı Hakkında K.H.K.

190 Genel Kadro ve Usulü Hakkında K.H.K. Bakanlar Kurulu Kararları

Yükseköğretim Kurumlarında Cari Hizmet Maliyetleri ve Öğrenci Katkı Olarak Alınacak Katkı Payları ve İkinci Öğretim Ücretlerinin Tespitine Dair Esaslar

Yükseköğretim Kurumlarında Yapılacak İkinci Öğretimde Görev Alacak Öğretim Elemanlarına Ödenecek Ders Ücretleri ile Görevli Akademik Yönetici ve Öğretim Elemanları ile İdari Personele Ödenecek Fazla Çalışma Ücretlerine İlişkin Karar

### Yönetmelikler

Bursa U.Ü.Kredili Önlisans ve Lisans Öğretim Yönetmeliği Bursa U.Ü. Önlisans ve Lisans Yaz Öğretim Yönetmeliği Yükseköğretim Kurumları Öğrenci Disiplin Yönetmeliği

Yükseköğretim Kurumlarının Yurtdışındaki Kapsama Dahil Yükseköğretim Kurumlarıyla Ortak Eğitim ve Öğretim Programları Tesisi Hakkında Yönetmelik

Başbakanlık Resmi Yazışma Kurallarında Uygulanacak Esas Ve Usuller Hakkındaki Yönetmelik Üniversitelerde Akademik Teşkilat Yönetmeliği

Kamu İdarelerinin Stratejik Planlamaya İlişkin Usul ve Esaslar Hakkında Yönetmelik Öğretim Üyeliğine Yükseltilme ve Atanma Yönetmeliği

Meslek Yüksekokulları ve Açıköğretim Ön Lisans Programları Mezunlarının Lisans Öğrenimine Devamları Hakkında Yönetmelik

Yükseköğretim Kurumları Arasında Önlisans ve Lisans Düzeyinde Yatay Geçiş Esaslarına İlişkin Yönetmelik

Mal Alımları Denetim, Muayene ve Kabul İşlemlerine Dair Yönetmelik (4737 Sayılı Kamu İhale Kanunu 53. Maddesi)

Merkezi Yönetim Harcama Belgeleri Yönetmeliği

Taşınır Mal Yönetmeliği

### Yönergeler

Bursa U.Ü. Öğrenci Konseyi Yönergesi

Yükseköğretim Kurumları Muhasebe Yönergesi ve Detaylı Hesap Planı

Bursa U.Ü. Meslek Yüksekokulları Koordinatörlüğü (MEYOK) Yönergesi

Bursa U.Ü. Meslek Yüksekokulları Staj Yönergesi

Bursa U.Ü. Meslek Yüksekokulları İşyeri Eğitimi Dersi Yönergesi

Bursa U.Ü. Meslek Yüksekokulları Danışma Kurulu Yönergesi

Bursa U.Ü. Meslek Yüksekokulları Programları Danışma Komitesi Yönergesi

Bursa U.Ü. Mezunlar Danışma Kurulları Yönergesi

## C. Birime İlişkin Bilgiler

### 1. Fiziksel Yapı

Birimin kullanımında olan hizmet binası A, B ve C Blok olmak üzere iki katlı 3 binadan oluşmaktadır. Fiziki kaynakların elde edilmesi, üst yönetimden talep etme, okulumuz bünyesinde gerçekleştirilen üniversite-sanayi işbirlikli çalışmaların neticesinde hibe alma yoluyla ya da akademisyenlerin gerçekleştirdiği ulusal ve uluslararası projeler kapsamında sağlanmaktadır. Söz konusu fiziki kaynakların kullanımında demirbaşa kaydı olan program başta olmak üzere ihtiyaç duyulması halinde izin alarak diğer programların da kullanımına açıktır. Taşıt aracı, iş makineleri gibi varlıklara ait 2024 yılında herhangi bir değişiklik olmamıştır. Fiziki kaynaklara ilişkin bilgiler tablolara aşağıda verilmiştir.

### 1.01. Taşınmazlar

**Tablo 1.01.3.2: Kapalı Alanların Kullanım Amacına Göre Dağılımı (Birim Bazında)**

YIL	Hizmet alanı (m <sup>2</sup> )			Toplam Kapalı Alan (m <sup>2</sup> )
	İdari Büro	Arşiv	Diğer	
2024	420	108,18	6639	7167

(31.12.2024 verilerine göre Tüm Birimler tarafından doldurulacaktır.)

### 1.02. Eğitim Alanları

#### 1.02.1: Eğitim Alanları Sayıları

**Tablo 1.02.2.2: Birimlerde Fiziki Alanların Kullanımına Göre Dağılımı**

	BİRİM		FİZİKİ ALANLAR			Spor Alanları	Toplam Sayı
	Derslik	Lab.	Kantin	Lojman	Diğer	Kapalı Spor Tesisi	
			Cafe vb.				
TEKNİK BİLİMLER MESLEK YÜKSEKOKULU	15	24	-	-	1 adet sera alanı	-	

## 1.02.2: Eğitim Alanlarının Birimlere Göre Dağılımı

**Tablo 1.02.2.2: Birimlerde Fiziki Alanların Kullanımına Göre Dağılımı**

	BİRİM		FİZİKİ ALANLAR			Spor Alanları	Toplam
	Derslik	Lab.	Kantin	Lojman	Diğer	Kapalı Spor Tesisi	Alan (m <sup>2</sup> )
			Cafe vb.				
TEKNİK BİLİMLER MESLEK YÜKSEKOKULU	3310	3329	-	-	1050 (Sera Alanı)	-	7689

(31.12.2024 verilerine göre Yapı İşleri ve Teknik Daire Başkanlığı tarafından alınacak bilgilere göre Tüm Eğitim Birimleri tarafından doldurulacaktır.)

## 1.05. Sosyal Alanlar

### 1.05.1: Yemekhane Kantin/Kafeteryalar

**Tablo 1.05.1.1: Yemekhane Kantin/Kafeteryalar**

	Adet	Kapalı Alan((m2)	Kapasite(Kişi)
Öğrenci ve Personel Yemekhanesi	-	-	-
Kantin/Kafeteryalar	-	-	-

(31.12.2024 verilerine göre Tüm Eğitim Birimleri tarafından dolduracaktır.)

## 1.07. Hizmet Alanları

### 1.07.1: Hizmet Alanları

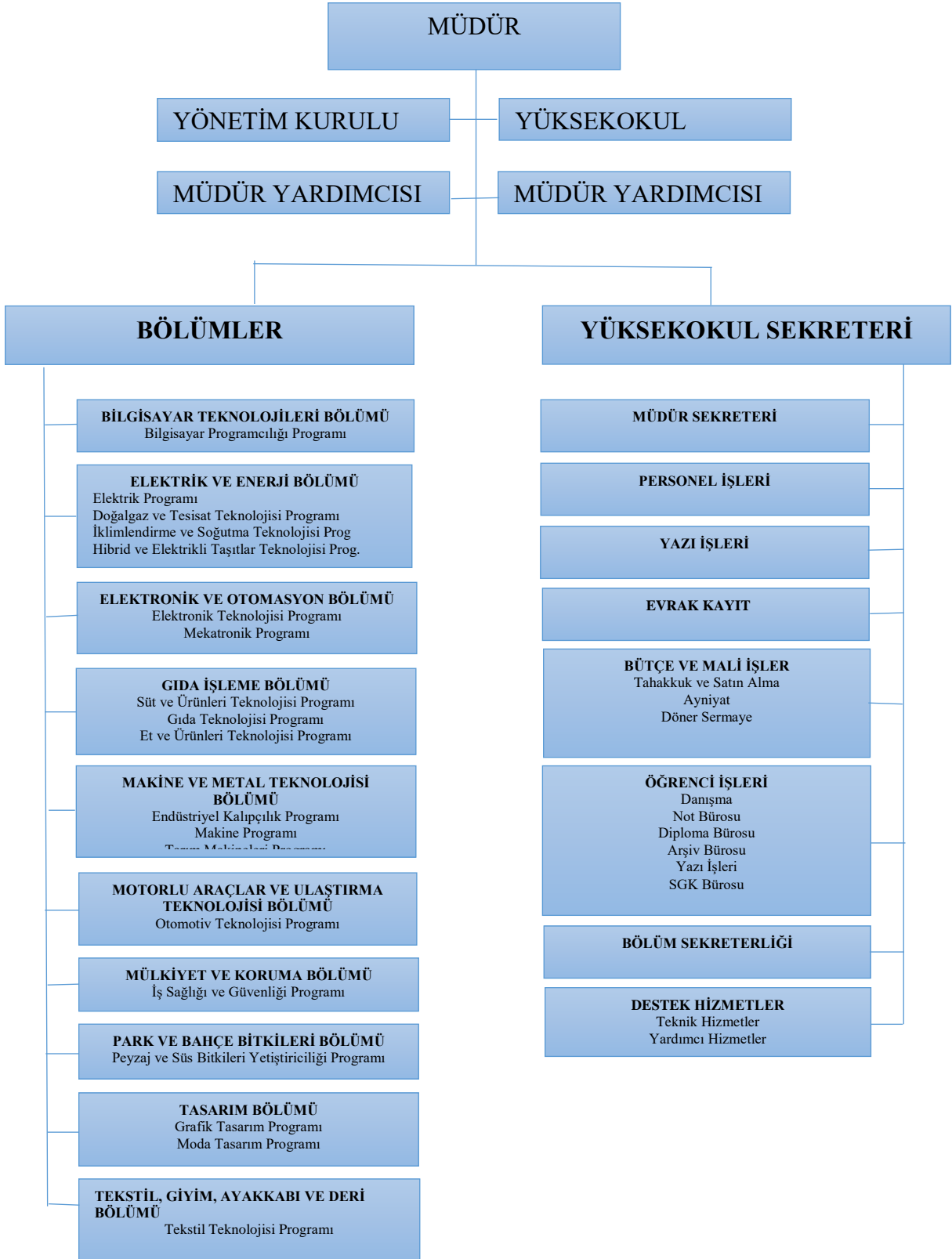
**Tablo 1.07.1.1: Hizmet Alanları**

Hizmet Alanları	Ofis Sayısı	Alan (m <sup>2</sup> )	Kullanan Kişi Sayısı
Akademik Personel Hizmet Alanları	41	615	65
İdari Personel Hizmet Alanları	14	420	20
<b>TOPLAM</b>	<b>55</b>	<b>1035</b>	<b>85</b>

(31.12.2024 verilerine göre Yapı İşleri ve Teknik Daire Başkanlığı'ndan alınacak bilgiler ile tüm birimler dolduracaktır.)

## 2. Teşkilat Yapısı





### 3. Bilgi ve Teknoloji Kaynakları

#### 3.1. Teknolojik Kaynaklar

Biriminizde kullanılan bilişim sistemlerine ait bilgiler şöyledir;

- Birim internet sitesi ve sitenin hizmet sunumundaki faydaları,

İnternet sitemiz, birimimizin faaliyetlerini iç ve dış paydaşlarımıza duyurmakta ve mevcut işleyişimiz hakkında toplumu bilgilendirme amacıyla kullanılmaktadır. Birimin internet sayfası doğru, güncel, ilgili ve kolayca erişilebilir bilgiyi vermektedir; bunun sağlanması için okulumuzda gerekli mekanizma mevcuttur.

- Üniversitemizde mevcut olan personel otomasyonu, elektronik doküman yönetim sistemi (UDOS), tahakkuk sistemi, e-bütçe gibi otomasyon sistemleri, aktif olarak kullanılmaya başladığı günden itibaren okulumuz bünyesinde de kullanılmaya başlamıştır. Dikey ve yatayda tüm hiyerarşik düzende yazışmalar UDOS sistemi üzerinden gerçekleştirilmektedir. UNİSİS ve UKEY öğrencilerimiz ile ilişkili olan ders ve sınav iş akışlarında kullanılmaktadır. AVESİS üzerinden akademik ve eğitimsel bilgi ve becerilerin girişi öğretim elemanları tarafından yapılmaktadır.

Teknolojik Kaynaklar	2022 (Adet)	2023 (Adet)	2024 (Adet)
Sunucular	-	-	-
Yazılımlar	-	-	-
Masaüstü Bilgisayar	226	227	243
Dizüstü Bilgisayar	21	22	22
Tablet Bilgisayar	11	11	11
Cep Bilgisayar	0	0	0
Projeksiyon	36	37	45
Slayt Makinesi	0	0	0
Tepegöz	0	0	0
Episkop	0	0	0
Barkot Okuyucu	0	0	0
Optik Okuyucu	1	1	1
Yazıcı	28	28	33
Baskı Makinesi	0	0	0
Fotokopi Makinesi	2	2	1

Faks	0	0	0
Fotoğraf Makinesi	0	0	0
Kameralar	1	1	1
Televizyonlar	0	0	0
Tarayıcılar	7	7	7
Müzik Setleri	0	0	0
Mikroskoplar	13	13	13
DVD ler	0	0	0
Akıllı Tahta	1	1	1
Diğer	1	1	1
TOPLAM	348	351	379

#### 4. İnsan Kaynakları

##### 4.2.1. Akademik Personelin Unvan Bazında Bölüm/Birimlere Göre Dağılımı

Tablo 4.2.1.1: Akademik Personelin Kadro Bazında Dağılımı

Bölüm/Birim Adı	Profesör	Doçent	Doktor Öğretim Üyesi	Öğretim Görevlisi	Araştırma Görevlisi	Uzman	Toplam
Teknik Bilimler MYO							
<b>Kadrolu</b>	<b>6</b>	<b>4</b>	<b>3</b>	<b>45</b>	<b>-</b>	<b>3</b>	<b>61</b>
<b>Görevlendirme</b>			<b>1</b>	<b>3</b>	<b>-</b>	<b>-</b>	<b>4</b>
<b>TOPLAM</b>	<b>6</b>	<b>4</b>	<b>4</b>	<b>51</b>	<b>-</b>	<b>-</b>	<b>65</b>

(31.12.2024 verilerine göre Personel Daire Başkanlığı ve Tüm Eğitim Birimleri tarafından doldurulacaktır.)

##### 4.3.3. Birimde Fiilen Görev Yapan İdari Personel

Tablo 4.3.3.1: Birimde Fiilen Görev Yapan İdari Personel / Memur Sayısı (Yıl Sonu İtibariyle)

YIL	Birim Kadrosunda Olan	Görevlendirme İle Gelen	Toplam
<b>2023</b>	15	8	23
<b>2024</b>	12	8	20

(31.12.2024 verilerine göre Tüm Birimler tarafından doldurulacaktır.)

## 5. Sunulan Hizmetler

### 5.01. Eğitim Hizmetleri

#### 5.01.01.Ön Lisans ve Lisans Programları Öğrenci Sayıları

Tablo 5.01.01.1: 2023-2024 Eğitim-Öğretim Yılı Öğrenci Sayıları (WORD)

Birim	1.Öğretim			2.Öğretim			TOPLAM		
	T	K	E	T	K	E	T	K	E
Teknik Bilimler MYO	3779	1056	2723	2528	607	1921	6307	1663	4644
TOPLAM							6307		

(31.12.2024 verilerine göre Öğrenci İşleri Daire Başkanlığı ve Tüm Eğitim Birimleri tarafından Öğrenci İşleri Daire Başkanlığından alınacak verilere göre doldurulacaktır.)

#### 5.01.02: Eğitim Birimlerinin Program Listesi

Tablo 5.01.02.1: Eğitim Birimlerinin Program Listesi

Birim Adı:	Bölüm Adı:	Program Adı
Teknik Bilimler MYO	Bilgisayar Teknolojileri	Bilgisayar Programcılığı
Teknik Bilimler MYO	Elektrik ve Enerji	Elektrik
Teknik Bilimler MYO	Elektrik ve Enerji	Doğalgaz ve Tesisatı Teknolojisi
Teknik Bilimler MYO	Elektrik ve Enerji	İklimlendirme ve Soğutma Tekn.
Teknik Bilimler MYO	Elektrik ve Enerji	Hibrid ve Elektrikli Taşıtlar Tekn.
Teknik Bilimler MYO	Elektronik ve Otomasyon Bölümü	Elektronik Teknolojisi
Teknik Bilimler MYO	Elektronik ve Otomasyon Bölümü	Mekatronik
Teknik Bilimler MYO	Gıda İşleme	Gıda Teknolojisi
Teknik Bilimler MYO	Gıda İşleme	Süt ve Ürünleri Teknolojisi
Teknik Bilimler MYO	Gıda İşleme	Et ve Ürünleri Teknolojisi
Teknik Bilimler MYO	Makine ve Metal Teknolojileri	Endüstriyel Kalıpcılık

<b>Teknik Bilimler MYO</b>	Makine ve Metal Teknolojileri	Makine
<b>Teknik Bilimler MYO</b>	Makine ve Metal Teknolojileri	Tarım Makineleri
<b>Teknik Bilimler MYO</b>	Motorlu Araçlar ve Ulaştırma Tekn.	Otomotiv Teknolojisi
<b>Teknik Bilimler MYO</b>	Park ve Bahçe Bitkileri	Peyzaj ve Süs Bitkileri Yetiştiriciliği
<b>Teknik Bilimler MYO</b>	Tekstil, Giyim, Ayakkabı ve Deri	Tekstil Teknolojisi
<b>Teknik Bilimler MYO</b>	Tasarım	Moda Tasarım
<b>Teknik Bilimler MYO</b>	Tasarım	Grafik Tasarım
<b>Teknik Bilimler MYO</b>	Mülkiyet Koruma ve Güvenlik	İş Sağlığı ve Güvenliği

(31.12.2024 verilerine göre (Enstitüler hariç )Tüm Eğitim Birimleri dolduracaktır )

## 5.11. İdari Hizmetler

İdarenin veya Harcama Biriminin görev, yetki ve sorumlulukları çerçevesinde faaliyet dönemi içerisinde mal ve hizmet alınımları ile tüketim malzemelerinin alınımlarına yönelik faaliyetler gerçekleştirilmiştir.

## 6. Yönetim ve İç Kontrol Sistemi

### 6.1. İç Kontrol Sistemi

#### 6.1.1. Birim İç Kontrol Çalışmaları

2024 yılı içerisinde birimiz yönetiminde müdür yardımcısında görev değişikliği olmuştur. Bu değişiklik birim kalitesinin artırılması amacıyla gerçekleştirilmiş olup söz konusu şikayet ve sıkıntıların giderilmesinde önemli bir adım olmuştur. İç kalite güvence sistemi dinamik bir yapı olup okulumuzda yer alan 19 programda gerçekleştirilen Etkinlik, PUKÖ ve toplantı girişleri tüm program ve bölümler tarafından 2024 yılında da devam etmiştir. Okulumuz iç kalite güvencesi süreç ve mekanizmaları tanımlıdır. Bursa Uludağ Üniversitesinin 2024-2028 Stratejik Planının onaylanmasını takiben birimizde planda belirlenen amaç ve hedefler doğrultusunda çalışmalara başlanmıştır. Bursa Uludağ Üniversitesi Kalite Koordinatörlüğü Kalite Güvencesi Politikasına uygun olarak Teknik Bilimler Meslek Yüksekokulu Bünyesinde Kalite Komisyonu oluşturulmuş

ve çalışmalarına devam etmektedir. 2024 yılı içerisinde Kalite Yönetim Sistemi çalışmalarına devam edilmiş, kurumun bütün süreçleri, prosedürleri, politikaları ve formları gözden geçirilmiştir.

Okulumuzda iç kalite kontrol komisyonu bulunmaktadır. Akademik Kurulumuz kontrol edici, Yönetim kurulumuz ise idari kısımları yönetmekten sorumludur. Birim Kalite Komisyonumuz ise birim iç değerlendirmesini yapmaktan sorumludur. Bu konuda planlama ve önlem alınması Birim Kalite Komisyonumuz tarafından gerçekleştirilmekte ve iyileştirmeler yapılmaktadır.

## II. AMAÇ ve HEDEFLER

### A. Birimin Amaç ve Hedefleri

Bu bölümde birimin, 2024-2028 Üniversitemiz Stratejik Planda sorumlu olduğu stratejik amaç ve hedefleri

Stratejik Amaçlar		Stratejik Hedefler	
A1	EĞİTİM ÖĞRETİMİN KALİTESİNİ ARTTIRMAK	H1.1	Öğrencilerin niteliğini artırmak
		H1.2	Eğitim Öğretimde Uluslararasılaşmayı Arttırmak
A3	SOSYAL SORUMLULUK BİLİNCİ İLE TOPLUMSAL KATKIYI GELİŞTİRMEK	H3.1	Topluma Hizmet Amacıyla Yapılan Faaliyetlerin Sayısını, Niteliğini, Kalitesini ve Katılımcılarını Arttırmak
A4	KURUMSAL KAPASİTEYİ ARTTIRMAK VE KURUM KÜLTÜRÜNÜ GELİŞTİRMEK	H4.1	Kurumsal memnuniyetin artırılması
		H4.2	Kurumsal kültürün geliştirilmesi
		H4.3	Üniversitenin sürdürülebilirliğini arttırmak

## B. Temel Politika ve Öncelikler

Eğitim ve öğretim kalitesini artırmak amacıyla okulumuzun ulusal ve uluslararası tanınırlığı artırılarak öğrenci tercihlerinde nitelikli ve yüksek puan dilimden öğrenci alınmasına yönelik bir politika izlenmiştir. Nitekim Türkiye geneline bakıldığında programlarımızın çoğu sıralamada ilk 3 de yer alan programlar olmaya 2024 yılında da devam etmiştir. Okulumuzun bilinirliğinin artırılması konusunda Uluslararası Meslek Yüksekokulları Sempozyumu (UMYOS) nun okulumuzda yapılması için çaba sarfedilmiş ve 13.sü düzenlenecek sempozyumun okulumuzda yapılmasına karar verilmiştir. Bu faaliyetlerin yanı sıra kurumsal kapasiteyi artırmak ve kurum kültürünü geliştirmek amacıyla yeni teknolojiye sahip iki farklı disipline ait atölyeler kurularak öğrencilerin hizmetine açılmıştır. Kurum kültürünün geliştirilmesinde sektör ile birlikte hareket etmek okulumuzun temel politikalarından biridir.

## C. Diğer Hususlar

### III. FAALİYETLERE İLİŞKİN BİLGİ ve DEĞERLENDİRMELER

#### A. Mali Bilgileri

##### Tablo A.1.1.1: Bütçe Giderleri

Açıklama: Tertip ile Program, Alt Program, Faaliyet, Alt Faaliyet, Kurumsal, Finans Kodları ile Ekonomik Kodun ilk iki düzeyi ifade edilmektedir. 01.03, 02.03, 03.03, 03.04 ekonomik kodlarında üçüncü düzeyler de tertibe dahil edilecektir.

Kurumsal Sınıflandırma													Fonksiyonel Sınıflandırma		Finans		Ekonomik Sınıflandırma		2024 Yılı				
I	II	III	IV	I	II	III	IV	I	II	III	IV	Başlangıç Ödeneği	Eklenen	Düşülen	Yıl Sonu Toplam Ödeneği	Yıl Sonu Harcaması	Yılsonu Kalan	Toplam Ödenğin Harcama Yüzdesi					
38	62	239	756	2097	0415	0026	02	2	1	1		69.677.000,00	417.000,00	13.556.000,00	56.538.000,00	56.499.838,11	38.161,89	100					
38	62	239	756	2097	0415	0026	02	2	2	1		7.668.000,00			7.668.000,00	7.464.508,72	203.491,28	97					
38	62	239	756	2097	0415	0026	02	2	3	2		146.000,00	5.000,00		151.000,00	136.317,09	14.682,91	90					

38	62	239	756	2097	0415	0026	02	2	3	3	10	44.000,00	14.000,00		58.000,00	52.815,31	5.184,69	91
38	62	239	756	2097	0415	0026	02	2	3	3	20	11.000,00	42.000,00		53.000,00	51.454,53	1.545,47	97
38	62	239	756	2097	0415	0026	02	2	3	5		25.000,00			25.000,00	5.000,00	20.000,00	20
38	62	239	756	2097	0415	0026	02	2	3	7		19.000,00	20.000,00		39.000,00	35.755,60	3.244,40	92
38	62	239	759	2100	0415	0026	13	2	1	1		1.323.000,00	480.534,82		1.803.534,82	1.727.752,59	75.782,23	96
38	62	239	760	2101	0415	0026	13	2	1	1		323.000,00		209.359,20	113.640,80	113.619,77	21,03	100
38	62	241	773	2114	0415	0026	13	2	2	1			357.000,00		357.000,00	356.048,58	951,42	100
38	62	241	773	2114	415	0026	13	2	2	4		305.000,00			305.000,00	304.999,54	,46	100
38	62	241	773	2114	415	0026	13	2	3	2		51.000,00			51.000,00	49.176,60	1.823,40	96
<b>TOPLAM</b>												<b>79.592.000,00</b>	<b>1.335.534,82</b>	<b>13.765.359,20</b>	<b>67.162.175,62</b>	<b>66.797.286,44</b>	<b>364.889,18</b>	<b>99</b>

(31.12.2024 verilerine göre Tüm Birimler tarafından doldurulacaktır.)

**Tablo A.1.1.2 :Bütçe Ödenek Ve Harcamalar**

Ek. Kod	Ekonomik Kod Açıklama	2023 YILI	2024 YILI		
		Harcama	KBÖ	Yıl Sonu Toplam Serbest Ödenek	Harcama
01.	Personel Giderleri	28.334.802,64	71.323.000,00	58.455.175,62	58.341.210,47
02.	Sosyal Güv. Kurumlarına Dev.Primi Giderleri	4.323.813,34	7.973.000,00	8.330.000,00	8.125.556,84
03.	Mal Ve Hizmet Alım Giderleri	113.860,65	296.000,00	377.000,00	330.519,13
06.	Sermaye Giderleri				
<b>TOPLAM</b>		<b>32.772.476,63</b>	<b>79.592.000,00</b>	<b>67.162.175,62</b>	<b>66.797.286,44</b>

(31.12.2024 verilerine göre Tüm Birimler tarafından doldurulacaktır.)

**Tablo A.1.1.3 Fonksiyonel Düzeyde Bütçe Giderleri**

Fonksiyon Kodu Açıklama		2023 Yılı Harcama	2024 Yılı Harcama
62	Eğitim Hizmetleri	32.772.476,63	66.797.286,44
<b>TOPLAM</b>		<b>32.772.476,63</b>	<b>66.797.286,44</b>

(31.12.2024 verilerine göre Tüm Birimler tarafından doldurulacaktır.)



**Tablo A.1.1.4: Personel Giderleri**

Ekonomik Kod / Açıklama	2022 Yılı	2023 Yılı	2024 Yılı
01. PERSONEL GİDERLERİ	<b>15.144.525,59</b>	<b>28.334.802,64</b>	<b>56.499.838,11</b>
1. MEMURLAR	15.144.525,59	28.334.651,14	56.499.838,11
Temel Maaş	1.359.990,65	2.479.384,67	4.368.992,38
Taban Aylığı	4.486.845,69	7.099.461,98	12.276.627,08
Zamlar ve Tazminatlar	5.332.905,61	12.068.717,91	27.306.671,37
Ödenekler	3.165.079,07	5.377.735,22	9.936.049,89
Sosyal Haklar	218.912,76	327.710,22	616.229,73
Ek Çalışma Karşılıkları	54.552,98	96.808,53	75.326,29
Ek Ders Ücretleri	526.238,83	884.832,61	1.919.941,37
5.DİĞER PERSONEL GİDERLERİ		151,50	
Aday Çıracak,Çıracak ve Stajyer Öğrencilerin Ücretleri			
Ücret ve Diğer Ödemeler		<b>151,50</b>	
2. SÖZLEŞMELİ PERSONEL			
Ücretler			

(31.12.2024 verilerine göre Tüm Birimler tarafından doldurulacaktır.)

**Tablo A.1.1.5: Sosyal Güvenlik Kurumuna Devlet Prim Giderleri**

Ekonomik Kod / Açıklama	2022 Yılı	2023 Yılı	2024 Yılı
02.SGK PRİM ÖDEMELERİ	<b>2.850.522,61</b>	<b>4.624.388,13</b>	<b>7.769.508,26</b>
01. MEMURLAR	<b>2.641.520,43</b>	<b>4.323.812,34</b>	<b>7.464.508,72</b>
Sosyal Güvenlik Prim Ödemeleri	1.638.854,70	2.690.574,89	4.632.253,64
Sağlık Prim Ödemeleri	1.002.665,73	1.633.237,45	2.832.255,08
02. SÖZLEŞMELİ PERSONEL	<b>209.002,18</b>	<b>300.575,79</b>	<b>304.999,54</b>
Sosyal Güvenlik Prim Ödemeleri	102.653,83	178.125,17	212.868,1
Sağlık Prim Ödemeleri	106.348,35	122.450,62	92.131,44

**Tablo A.1.1.5: Mal ve Hizmet Alım Giderler**

<b>Ekonomik Kod / Açıklama</b>	<b>2022 Yılı</b>	<b>2023 Yılı</b>	<b>2024 Yılı</b>
<b>3. MAL VE HİZMET ALIM GİDERLERİ</b>	<b>149.725,78</b>	<b>147.033,18</b>	<b>330.519,13</b>
<b>2. TÜKETİME YÖNELİK MAL VE MALZ. ALIMLARI</b>	<b>122.256,97</b>	<b>107.527,85</b>	<b>185.493,69</b>
Kırtasiye Alımları	22.547,70	51.709,07	62.554,00
Büro Malzemesi Alımları	5.772,56	852,00	1.921,20
Baskı Cilt Giderleri			916,80
Temizlik Malzemesi Alımları	69.547,29	48.009,70	56.710,80
Diğer Kırtasiye ve Büro malzemesi Alımları	15.633,82	5.694,48	35.158,49
Akaryakıt ve Yağ Alımları		1.180,00	
Diğer Özel Malzeme Alımları	885,00	82,60	1.200,00
Giyecek Alımları			
Tören Malzemeleri Alımları			
Laboratuar Malz. ile Kimyevi ve Temrinlik Malzemesi Al.			
Tıbbi Malzeme ve İlaç Alımları			
Bahçe Mal. Alımları ile Yapım ve Bakım Giderleri			
Diğer Tüketim Mal ve Malzemesi Alımları	7.870,60		27.032,40
<b>3. YOLLUKLAR</b>	<b>27.468,81</b>	<b>33.172,53</b>	<b>104.269,84</b>
Yurtiçi Geçici Görev Yollukları	11.825,27	13.469,02	52.815,31
Yurtiçi Sürekli Görev Yollukları	15.643,54	19.703,51	51.454,53
Yurtdışı Geçici Görev Yollukları			
<b>5. HİZMET ALIMLARI</b>		<b>1.000,00</b>	<b>5.000,00</b>
Posta ve Telgraf Giderleri		1.000,00	5.000,00
Diğer Hizmet Alımları			
Taşıt Kiralaması Giderleri			
Diğer Kiralama Giderleri			
Kurslara Katılma Giderleri			
<b>7. MENKUL MAL, GAYRİMENKUL HAK ALIM, BAK. VE ONR. GİDE.</b>		<b>5.332,80</b>	<b>35.755,60</b>
Menkul Mal Alım Giderleri			24.863,20
Bakım ve Onarım Giderleri		2.478,00	9.300,00
Diğer Dayanıklı Mal ve Malzeme Alımları		2.854,80	1.592,40

**Tablo A.1.1.6 : Sermaye Giderleri**

EKONOMİK KOD / AÇIKLAMA	2022 Yılı	2023 Yılı	2024 Yılı
06. SERMAYE GİDERLERİ			
5. GAYRİMENKUL SERMAYE ÜRETİM GİDERLERİ			
Müşavir Firma ve Kişilere Ödemeler			

(31.12.2024 Tüm Birimler tarafından doldurulacaktır.)

### **A.1.2 – Bütçe Gelirleri**

Gelir tahsilatı yapan birimler (sosyal tesisler ve benzeri) gelirlerine ilişkin gerçekleştirmelere bu bölüm altında yer vermelidir. Diğer taraftan Üniversitemiz gelirleri Strateji Geliştirme Daire Başkanlığı tarafından toplandığından bu bölüm söz konusu Başkanlıkça doldurulacaktır.

### **A.2.Temel Mali Tablolara İlişkin Açıklamalar**

Bu kısmı sadece Strateji Geliştirme Başkanlığı tarafından doldurulacaktır.

### **A.3. Mali Denetim Sonuçları**

Birim iç ve dış mali denetim (*yapıldı ise*) raporlarında yer alan tespit ve değerlendirmeler ile bunlara karşı alınan veya alınacak önlemler ve yapılacak işlemlere bu başlık altında yer verilir.

## **B. Performans Bilgileri**

### **B.1. Faaliyet ve Proje Bilgileri**

Biriminizce gerçekleştirilen sosyal – kültürel etkinlikler arasında Dönem Sonu Öğrenci Sergisi önemli bir yer tutmaktadır. Aynı zamanda Sosyal Komite tarafından yapılan Tek Bilek Etkinlikleri idari ve akademik personelin bir arada olmasını sağlayan önemli etkinliklerimizdir. Aynı zamanda bilimsel ve sosyal – kültürel etkinlikler arasında Teknofest e katılım sağlamamız sayılabilir.

### B.1.2. Yayınlar ve Ödüller

Birimin akademik personeline gerçekleştirilen bilimsel yayınlara aşağıda yer verilmiştir.

**Tablo B.1.2.1: Yayınlarla İlgili Faaliyet Bilgileri**

YAYIN TÜRÜ		2023	2024	ARTIŞ / AZALIŞ
SCI, SSCI, AHCI		15	20	+5
SCI, SSCI ve AHCI DIŞINDAKİ MAKALELER		2	6	+4
DİĞER HAKEMLİ DERGİLER	ULUSAL		2	2
	ULUSLARARASI		21	+21
	<b>TOPLAM</b>	<b>17</b>	<b>49</b>	<b>+32</b>
DİĞER HAKEMLİ BİLİMSEL - SANATSAL DERGİLER	ULUSAL	2	-	-2
	ULUSLARARASI	18	-	-18
	<b>TOPLAM</b>	<b>20</b>	<b>-</b>	<b>-20</b>
BİLDİRİLER YA DA ÖZETLERİN YER ALDIĞI KİTAP	ULUSAL	2	1	-2
	ULUSLARARASI	30	19	-
	<b>TOPLAM</b>	<b>32</b>	<b>20</b>	<b>-12</b>
KİTAP	YURTDIŞI	2	-	-2
	YURTIÇI	10	4	-6
	<b>TOPLAM</b>	<b>12</b>	<b>4</b>	<b>-8</b>
TEZLER	YÜKSEK LİSANS		1	+1
	DOKTORA		1	+1
	<b>TOPLAM</b>		<b>1</b>	<b>+1</b>
ÇEVİRİ	KİTAP		-	
	MAKALE		-	
	<b>TOPLAM</b>		<b>-</b>	
<b>YAYIN TOPLAMI</b>		<b>81</b>	<b>75</b>	<b>-6</b>

Birimimiz, üniversitemiz ArGe Koordinatörlüğü tarafından verilen Birim Kalite Ödülüne layık görülmüştür. Araştırma süreçlerin yönetimi ile ilişkili motivasyon ve ödüllendirme konusunda girişimler mevcut olup, Bursa Uludağ Üniversitesinde SCI dergilerde Q1 yayını olan araştırmacılara maddi ödül verilmektedir. 2024 Yılında Teknik Bilimler Meslek Yüksekokulu Müdürü ve Öğretim Üyesi Prof. Dr. Mehmet KARAHAN, Amerika Birleşik Devletleri (ABD) Stanford Üniversitesi tarafından Yıllık Etki İndeksinde %2'lik dilime girmiştir. Prof. Dr. Mehmet Karahan a “World Top %2 Scientists List” de Tekstil Mühendisliği alanında yapılan sıralamada Türkiye genelinde ilk sıralarda yer almıştır. Bu nedenle yine ArGe Koordinatörlüğü tarafından yapılan meslek

yüksekokulları içerisindeki değerlendirmede Bilim İnsanı ödülü ve üniversitemiz ilk 50 de yer alan bilim insanı ödüllerini almıştır.

## **IV.KURUMSAL KABİLİYET ve KAPASİTENİN DEĞERLENDİRİLMESİ**

### **A-ÜSTÜNLÜKLER**

#### **GÜÇLÜ YÖNLER**

1. Nüfus yoğunluğu yüksek sanayi ve nitelikli eleman ihtiyacı fazla olan şehirde bulunmak,
2. Eğitim kalitesi yüksek, deneyimli, dinamik, tecrübeli, güçlü ve farklı disiplinlerde alanında uzman nitelikli bir akademik eğitim kadrosuna sahip olması,
3. Teknik Bilimler MYO'nun Bursa merkez kampüste olması.
4. Ulusal ve Uluslararası tanınırlığımızın yüksek olması
5. Dünya Bankası destekli altyapısı,
6. Avrupa Birliği proje deneyimi,
7. Verilen nitelikli mesleki eğitimin istihdamı kolaylaştırması,
8. Üniversite Sanayi İşbirliğinin güçlü olması,
9. Kalite yönetim sistemine adaptasyon,
10. İşlerin zamanında, özenli ve düzenli yapılması,
11. İdari organizasyonun iyi planlanmış olması,
12. İşyeri eğitimleri dersi ile öğrencilerin mezun olmadan kuruluşlarda istihdam edilmesi,
13. Uzman ve Çalışanlara yönelik “Mesleki Sertifikalı Eğitim” tecrübesidir.

### **B-ZAYIFLIKLAR**

#### **ZAYIF YÖNLER**

1. Mevcut öğrenci sayılarının fazlalığından dolayı yeterli fiziki yapının (sınıf sayısı) olmaması,

2. Öğrencilerin Temel Fizik, Kimya, Biyoloji ve Matematik vb. derslerindeki başarılarının düşük olması,
3. Uygulama olanaklarının yeterli olmaması,
4. Akademik personelin ders yükünün fazla olması dolayısıyla yoğun tempodan kaynaklanan yorgunluk ve motivasyon düşüklüğü,
5. İşletmelerle teknoloji ve müfredat farklılıklarının bulunması,
6. Bazı programlarda akademik kadro sayısının yeterli olmaması,
7. Mezunlar ve mezunların çalıştıkları kurumlarla ilişkilerin zayıflığıdır.

## **C-DEĞERLENDİRMELER**

### **V - ÖNERİ VE TEDBİRLER**

Yüksekokulumuzun hedefleri ve buna paralel olarak başlatılan Toplam Kalite Yönetimi çalışmaları çerçevesinde, Yüksekokulumuzda mevcut 19 programın ihtiyaçları ve uygulamalı eğitimin önemine binayen fiziki altyapının ve mali imkanlarımızın yetersiz olduğu ortadadır. Buna göre önümüzdeki yıllarda yeni bir bina inşa edilmesi ve bütçemizin, genel yapının elverdiği oranda artırılması çok önemlidir.

### **VI – EKLER**

#### **EK 1: HARCAMA YETKİLİSİNİN İÇ KONTROL GÜVENCE BEYANI**

## İÇ KONTROL GÜVENCE BEYANI<sup>1</sup>

Harcama yetkilisi olarak görev ve yetkilerim çerçevesinde;

Harcama birimimizce gerçekleştirilen iş ve işlemlerin idarenin amaç ve hedeflerine, iyi mali yönetim ilkelerine, kontrol düzenlemelerine ve mevzuata uygun bir şekilde gerçekleştirildiğini, birimimize bütçe ile tahsis edilmiş kaynakların planlanmış amaçlar doğrultusunda etkili, ekonomik ve verimli bir şekilde kullanıldığını, birimimizde iç kontrol sisteminin yeterli ve makul güvenceyi sağladığını bildiririm.

Bu güvence, harcama yetkilisi olarak sahip olduğum bilgi ve değerlendirmeler, yönetim bilgi sistemleri, iç kontrol sistemi değerlendirme raporları, izleme ve değerlendirme raporları ile denetim raporlarına dayanmaktadır.<sup>2</sup>

Burada raporda yer alan bilgilerin güvenilir, tam ve doğru olduğunu beyan ederim.<sup>2</sup>  
(24.01.2025)

İmza

Prof. Dr. Mehmet KARAHAN

Müdür

Birim faaliyet raporlarının hazırlanmasında tereddüt yaşanan hususlarla ilgili olarak Stratejik Geliştirme Daire Başkanlığı / Stratejik Planlama Müdürlüğü ile irtibata geçilecektir.

### **Stratejik Planlama Müdürlüğü**

Mali Hizmetler Uzmanı/Ömer Oğuzhan TURHAN

Telefon:40403

Bilgisayar İşletmeni/Sinem KUTLU

Telefon:40406

E-mail :strplan@uludag.edu.tr

<sup>1</sup> Harcama yetkilileri tarafından imzalanan iç kontrol güvence beyanı birim faaliyet raporlarına eklenir.

<sup>2</sup> Harcama yetkilisinin herhangi bir çekincesi varsa bunlar liste olarak bu beyana eklenir ve beyanın bu çekincelerle birlikte dikkate alınması gerektiği belirtilir.